

บทที่ 6

มาตรการติดตามตรวจสอบผลกระทบสิ่งแวดล้อม

บทที่ 6

มาตรการติดตามตรวจสอบผลกระทบสิ่งแวดล้อม

เพื่อให้การปฏิบัติตามมาตรการป้องกันและแก้ไขผลกระทบสิ่งแวดล้อมเป็นไปอย่างมีประสิทธิภาพ และทรัพยากรและคุณค่าสิ่งแวดล้อมได้รับผลกระทบด้านเสียน้อยที่สุด บริษัทที่ปรึกษาจึงได้มีมาตรการติดตามตรวจสอบผลกระทบสิ่งแวดล้อมที่อาจเกิดขึ้นจากการดำเนินการของโครงการที่เหมาะสม

6.1 แผนการติดตามตรวจสอบผลกระทบสิ่งแวดล้อม

นอกจากมีมาตรการป้องกันและแก้ไขผลกระทบสิ่งแวดล้อมที่โครงการจะต้องปฏิบัติแล้วบริษัทที่ปรึกษาได้เสนอมาตรการติดตามตรวจสอบผลกระทบสิ่งแวดล้อม เพื่อเป็นการติดตามตรวจสอบประสิทธิภาพในการปฏิบัติตามมาตรการลดผลกระทบสิ่งแวดล้อม ซึ่งจะเป็นแผนการในการเฝ้าระวังผลกระทบสิ่งแวดล้อมต่อไป รายละเอียดดังตารางที่ 6.1-1 และตารางที่ 6.1-2

6.2 การจัดทำรายงาน

ทุกครั้งหลังการติดตามตรวจสอบคุณภาพสิ่งแวดล้อม ให้ทางโครงการทำการประเมินผลและสรุปผลการดำเนินการติดตามตรวจสอบ ในกรณีที่พบว่า การดำเนินการของโครงการมีผลกระทบต่อสิ่งแวดล้อมให้เสนอวิธีการป้องกัน และวิธีการแก้ไขที่ได้ทำมาแล้ว และให้โครงการจัดทำแล้วนำเสนอรายงานผลการปฏิบัติตามมาตรการป้องกันและแก้ไขผลกระทบสิ่งแวดล้อมและมาตรการติดตามตรวจสอบผลกระทบสิ่งแวดล้อมให้ดำเนินการจัดส่งให้แก่หน่วยงานอนุญาตอย่างน้อยปีละ 1 ครั้ง โดยระยะก่อสร้างให้จัดส่งรายงานผลการปฏิบัติตามมาตรการฯ ช่วงเดือนมกราคมถึงเดือนธันวาคม แล้วเสนอรายงานฯ ต่อเทศบาลตำบลราไวย์ ภายในเดือนมกราคมของปีถัดไป จำนวน 3 ชุด เพื่อให้หน่วยงานอนุญาตส่งต่อมายังสำนักงานทรัพยากรธรรมชาติและสิ่งแวดล้อมจังหวัด จำนวน 2 ชุด และในระยะดำเนินการให้เสนอรายงานฯ ต่อผู้ว่าราชการจังหวัดภูเก็ต จำนวน 3 ชุด เพื่อให้หน่วยงานอนุญาตส่งต่อมายังสำนักงานทรัพยากรธรรมชาติและสิ่งแวดล้อมจังหวัด จำนวน 2 ชุด

AEI. Co., Ltd.

บริษัท โอโคโนมิค พร็อพเพอร์ตี้ จำกัด

ตารางที่ 6.1-1 มาตรการติดตามตรวจสอบผลกระทบสิ่งแวดล้อม โครงการโรงแรม ดิ เอธ เฮฟเวิน (The Eighth Heaven) ของบริษัท ดิ ไอโคนิก พรอพเพอร์ตี้ จำกัด (ระยะก่อสร้าง) (ต่อ)

องค์ประกอบทางสิ่งแวดล้อมและคุณค่าต่างๆ	พารามิเตอร์ที่ใช้ติดตามตรวจสอบ	วิธีวิเคราะห์/ตรวจวัด	ตำแหน่ง/สถานที่ติดตามตรวจสอบ	ความถี่	ผู้รับผิดชอบ
1.2 ทรัพยากรดินและการชะล้างพังทลายของดิน (ต่อ)				ระบายน้ำ และบ่อพักน้ำ ภายในพื้นที่ก่อสร้าง ทุก 1 เดือน ตลอดระยะเวลาก่อสร้าง	
1.3 การเกิดแผ่นดินไหวและสึนามิ	- การเข้าร่วมการฝึกซ้อมอพยพเพื่อความปลอดภัยของเจ้าหน้าที่ฝ่ายต่างๆ และคนงานก่อสร้าง	- การฝึกซ้อมอพยพ เพื่อให้เกิดความเข้าใจและปฏิบัติได้ถูกต้องเมื่อเกิดเหตุการณ์จริง	- บริเวณพื้นที่ก่อสร้าง	- จัดให้มีการซ้อมอพยพอย่างน้อยปีละ 1 ครั้ง ตลอดระยะเวลาก่อสร้าง	เจ้าของโครงการ (บริษัท ดี ไอโคนิค พรอพเพอร์ตี้ จำกัด)
1.4 คุณภาพอากาศ เสียง และแรงสั่นสะเทือน - คุณภาพอากาศ	- ป้ายสัญลักษณ์ และป้ายประกาศบริเวณพื้นที่ก่อสร้าง - ฝุ่นละอองรวม (TSP, PM ₁₀ และ CO)	- ตรวจสอบความสมบูรณ์ของป้ายสัญลักษณ์ และป้ายประกาศบริเวณพื้นที่ก่อสร้าง - TSP ตรวจวัดด้วยวิธี Gravimetric (High Volume Air Sampler) - (Low- Volume Air Sampler) - PM ₁₀ ตรวจวัดด้วยวิธี Gravimetric - CO ตรวจวัดด้วยวิธี Non Dispersive Infrared Detection	- บริเวณ ที่ ติดป้ายสัญลักษณ์ และป้ายประกาศบริเวณพื้นที่ก่อสร้าง - ตรวจวัด 1 สถานี คือ ภายในพื้นที่ก่อสร้าง บริเวณด้านทิศเหนือของโครงการ	- ตรวจสอบป้ายสัญลักษณ์ และป้ายประกาศบริเวณพื้นที่ก่อสร้างทุกสัปดาห์ ตลอดระยะก่อสร้าง - ตรวจวัด TSP และPM10 ทุกวันที่ก่อสร้างฐานราก และรายงานผลทุกสัปดาห์ หลังจากนั้นให้ตรวจวัดเดือนละ 1 ครั้ง ตลอดระยะเวลาก่อสร้าง - ตรวจวัด CO ทุกเดือน	เจ้าของโครงการ (บริษัท ดี ไอโคนิค พรอพเพอร์ตี้ จำกัด)

ตารางที่ 6.1-1 มาตรการติดตามตรวจสอบผลกระทบสิ่งแวดล้อม โครงการโรงแรม ดี เออร์ เฮฟเวิน (The Eighth Heaven) ของบริษัท ดี ไอโคนิค พรอพเพอร์ตี้ จำกัด (ระยะก่อสร้าง) (ต่อ)

องค์ประกอบทางสิ่งแวดล้อมและคุณค่าต่างๆ	พารามิเตอร์ที่ใช้ติดตามตรวจสอบ	วิธีวิเคราะห์/ตรวจวัด	ตำแหน่ง/สถานีติดตามตรวจสอบ	ความถี่	ผู้รับผิดชอบ
- คุณภาพอากาศ (ต่อ)				และรายงานผลทุกเดือนตลอดระยะเวลาก่อสร้าง	
- เสียง	- ระดับเสียงเฉลี่ย Leq 24 ชั่วโมง Lmax L90 และเสียงรบกวน ด้วยการติดตั้งเครื่องวัดระดับเสียงและเปรียบเทียบกับมาตรฐานคุณภาพเสียงในชุมชนตามประกาศคณะ กรรมการสิ่งแวดล้อมแห่งชาติ ฉบับที่ 15 พ.ศ. 2540	- ตรวจวัดด้วยเครื่องวัดระดับเสียงเฉลี่ย L_{max} L_{90} และเสียงรบกวน	- ตรวจวัด 1 สถานี คือภายในพื้นที่ก่อสร้างบริเวณด้านทิศเหนือของโครงการ	- ตรวจวัดทุกวันที่มีการก่อสร้างฐานราก และรายงานผลทุกสัปดาห์ หลังจากนั้นตรวจวัดทุกเดือน ตลอดระยะเวลาก่อสร้าง	เจ้าของโครงการ (บริษัท ดี ไอโคนิค พรอพเพอร์ตี้ จำกัด)
- แรงสั่นสะเทือน	- ความสั่นสะเทือน	- ตรวจวัดแรงสั่นสะเทือนด้วยเครื่องตรวจวัดแรงสั่นสะเทือน เทียบค่ามาตรฐานตามประกาศคณะกรรมการสิ่งแวดล้อมแห่งชาติ ฉบับที่ 37 (พ.ศ. 2553) เรื่อง กำหนดมาตรฐานความสั่นสะเทือนเพื่อป้องกันผลกระทบต่ออาคารกรณีผลกระทบต่อฐานรากอาคารประเภทที่ 2 โดยค่ามาตรฐานความสั่นสะเทือนที่ได้รับในกรณีไม่ทราบความถี่และอาจเกิดการสั่นสะเทือนแบบพ้องกัน ต้องไม่เกิน 0.197 นิ้วต่อวินาทีหรือ 5 มิลลิเมตรต่อวินาที ซึ่งจะไม่ส่งผลกระทบต่อฐานรากอาคาร	- ตรวจวัด 1 สถานี คือภายในพื้นที่ก่อสร้างบริเวณด้านทิศเหนือของโครงการ	- ตรวจวัดทุกวันที่มีการก่อสร้างฐานราก หลังจากนั้นตรวจวัดทุก 1 เดือน และรายงานผลทุกเดือน ตลอดระยะเวลาก่อสร้าง	เจ้าของโครงการ (บริษัท ดี ไอโคนิค พรอพเพอร์ตี้ จำกัด)

AEI. Co., Ltd.

บริษัท ดี ไอ โคนิค พรอพเพอร์ตี้ จำกัด

ตารางที่ 6.1-1 มาตรการติดตามตรวจสอบผลกระทบสิ่งแวดล้อม โครงการโรงแรม ดี เอช เฮฟเว่น (The Eighth Heaven) ของบริษัท ดี ไอโคนิค พรอพเพอร์ตี้ จำกัด (ระยะก่อสร้าง) (ต่อ)

องค์ประกอบทางสิ่งแวดล้อมและคุณค่าต่างๆ	พารามิเตอร์ที่ใช้ติดตามตรวจสอบ	วิธีวิเคราะห์/ตรวจวัด	ตำแหน่ง/สถานีติดตามตรวจสอบ	ความถี่	ผู้รับผิดชอบ
2.2 ทรัพยากรชีวภาพในน้ำ	- ความสะอาดเรียบร้อยของคลองปากบาง	- ตรวจสอบดูแลความสะอาดของคลองปากบางไม่ให้มีมูลฝอยตกหล่นในคลองปากบาง	- คลองปากบาง	- ทุกวันตลอดระยะเวลาก่อสร้าง	เจ้าของโครงการ (บริษัท ดี ไอโคนิค พรอพเพอร์ตี้ จำกัด)
3 .คุณค่าการใช้ประโยชน์ของมนุษย์					
3.1 การใช้ประโยชน์ที่ดิน	- สภาพของอาคารภายในโครงการ	- ตรวจสอบดูแลสภาพอาคารภายในโครงการ	- พื้นที่ภายในโครงการ	- ตรวจสอบอาคารตลอดระยะเวลาก่อสร้าง	เจ้าของโครงการ (บริษัท ดี ไอโคนิค พรอพเพอร์ตี้ จำกัด)
3.2 การใช้น้ำ	- ท่อน้ำใช้และก๊อกน้ำ - ป้ายรณรงค์การใช้น้ำ	- ตรวจสอบจุดรั่วซึมบริเวณท่อน้ำใช้และก๊อกน้ำของโครงการ - ความสมบูรณ์ของป้ายรณรงค์ใช้น้ำอย่างประหยัด หากพบว่าชำรุดให้ดำเนินการเปลี่ยนใหม่ทันที	- เส้น ท่อ น้ำ ใช้ และ ก๊อกน้ำ - บริเวณติดป้ายรณรงค์การใช้น้ำ	- ตรวจสอบเส้นท่อน้ำใช้และก๊อกน้ำทุกเดือนตลอดระยะเวลาก่อสร้าง - ตรวจสอบป้ายรณรงค์ทุกสัปดาห์ตลอดระยะเวลาก่อสร้าง	เจ้าของโครงการ (บริษัท ดี ไอโคนิค พรอพเพอร์ตี้ จำกัด)
3.3 การจัดการน้ำเสียและสิ่งปฏิกูล	● น้ำเสียหลังการบำบัด - pH - BOD - Total Dissolved Solids - Fat Oil and Grease	- ตามประกาศ กระทรวงทรัพยากรธรรมชาติและสิ่งแวดล้อม เรื่อง กำหนดมาตรฐาน ควบคุมการระบายน้ำทิ้งจากอาคารขนาด พ.ศ. 2567 ข้อ 4 อาคารอยู่อาศัย ประเภท ก. ที่พักอาศัยสำหรับลูกจ้างประเภทกิจกรรมก่อสร้าง	- บ่ อ ต ร ว จ คุ ณ ภ า พ น้ำทิ้ง	- ตรวจวัดคุณภาพน้ำเสียทุก 1 เดือน ตลอดระยะเวลาก่อสร้าง	เจ้าของโครงการ (บริษัท ดี ไอโคนิค พรอพเพอร์ตี้ จำกัด)

ตารางที่ 6.1-1 มาตรการติดตามตรวจสอบผลกระทบสิ่งแวดล้อม โครงการโรงแรม ดี เออร์ เฮฟเวิน (The Eighth Heaven) ของบริษัท ดี ไอโคนิค พรอพเพอร์ตี้ จำกัด (ระยะก่อสร้าง) (ต่อ)

องค์ประกอบทางสิ่งแวดล้อมและคุณค่าต่างๆ	พารามิเตอร์ที่ใช้ติดตามตรวจสอบ	วิธีวิเคราะห์/ตรวจวัด	ตำแหน่ง/สถานที่ติดตามตรวจสอบ	ความถี่	ผู้รับผิดชอบ
3.4 การระบายน้ำและการป้องกันน้ำท่วม	<ul style="list-style-type: none"> - การทับถม/การตกค้างของตะกอนดิน/มูลฝอย - สภาพของท่อระบายน้ำ - รางระบายน้ำ และบ่อพักน้ำ การทรุดแตก รั่วซึม - อุดตัน 	<ul style="list-style-type: none"> - ตรวจสอบท่อระบายน้ำ รางระบายน้ำและบ่อพักน้ำของโครงการ ไม่ให้มีเศษมูลฝอยอุดตัน - ตรวจสอบตะกอนในท่อระบายน้ำและขุดลอกทำความสะอาด 	- ท่อระบายน้ำ รางระบายน้ำ และบ่อพักน้ำ ภายในพื้นที่ก่อสร้าง	- ตรวจสอบเศษมูลฝอย หิน ทราย และตะกอนดิน ในท่อระบายน้ำ รางระบายน้ำ และบ่อพักน้ำภายในพื้นที่ก่อสร้าง ทุก 1 เดือน ตลอดระยะเวลาก่อสร้าง	เจ้าของโครงการ (บริษัท ดี ไอโคนิค พรอพเพอร์ตี้ จำกัด)
3.5 การจัดการมูลฝอย	<ul style="list-style-type: none"> - สภาพถังรองรับมูลฝอย - การตกค้างของมูลฝอย 	<ul style="list-style-type: none"> - ตรวจสอบสภาพถังรองรับมูลฝอยให้มีสภาพดี อยู่เสมอ เพื่อป้องกันน้ำชะมูลฝอยกรณีพบว่าถังรองรับมูลฝอยชำรุดหรือเสียหายต้องซ่อมแซมหรือเปลี่ยนถังใหม่ใช้แทน - ตรวจสอบให้มีการเก็บขนมูลฝอยอย่างต่อเนื่อง ไม่ให้มีมูลฝอยตกค้าง - ประสานเทศบาลตำบลราไวย์หรือบริษัทเอกชนที่ได้รับอนุญาตจากเทศบาลตำบลราไวย์เข้ามาทำการเก็บขนมูลฝอยในพื้นที่โครงการ 	- ถังรองรับมูลฝอย ภายในโครงการ	<ul style="list-style-type: none"> - ตรวจสอบสภาพถังรองรับมูลฝอยทุกวัน ตลอดระยะเวลาก่อสร้าง - ตรวจสอบการค้ำของมูลฝอยทุกสัปดาห์ ตลอดระยะเวลาก่อสร้าง 	เจ้าของโครงการ (บริษัท ดี ไอโคนิค พรอพเพอร์ตี้ จำกัด)
3.6 การจราจร	<ul style="list-style-type: none"> - สภาพรถบรรทุก - สภาพถนนสาธารณประโยชน์ 	<ul style="list-style-type: none"> - ดูแลสภาพรถบรรทุกที่ใช้ในการขนส่งวัสดุให้อยู่ในสภาพดี เพื่อช่วยลดความเสี่ยงต่อการเกิดอุบัติเหตุ ตลอดระยะเวลาระยะก่อสร้าง - ดูแลสภาพถนนสาธารณประโยชน์ หากชำรุดเสียหายอันเกิดจากการขนส่งวัสดุของโครงการ ต้องเร่งซ่อมแซมให้อยู่ในสภาพที่ใช้งานได้เป็น 	<ul style="list-style-type: none"> - รถบรรทุกที่ใช้ในการขนส่งวัสดุก่อสร้าง - ถนนสาธารณประโยชน์ 	<ul style="list-style-type: none"> - ตรวจสอบรถบรรทุกทุกวันตลอดระยะเวลาก่อสร้าง - ตรวจสอบสภาพถนนสาธารณประโยชน์ทุกครั้งที่มีการขนส่งวัสดุ 	เจ้าของโครงการ (บริษัท ดี ไอโคนิค พรอพเพอร์ตี้ จำกัด)

ตารางที่ 6.1-1 มาตรการติดตามตรวจสอบผลกระทบสิ่งแวดล้อม โครงการโรงแรม ดี เออร์ เฮฟเว่น (The Eighth Heaven) ของบริษัท ดี ไอโคนิค พรอพเพอร์ตี้ จำกัด (ระยะก่อสร้าง) (ต่อ)

องค์ประกอบทางสิ่งแวดล้อมและคุณค่าต่างๆ	พารามิเตอร์ที่ใช้ติดตามตรวจสอบ	วิธีวิเคราะห์/ตรวจวัด	ตำแหน่ง/สถานีติดตามตรวจสอบ	ความถี่	ผู้รับผิดชอบ
3.6 การจราจร (ต่อ)	- ความสมบูรณ์ของสัญญาณไฟเตือน	- ปกติ เพื่อป้องกันอันตรายที่อาจเกิดแก่ผู้ที่สัญจรตลอดระยะเวลาก่อสร้าง - ตรวจสอบสี การสนิมของป้ายสัญญาณจราจรต่างๆ ให้มีสภาพดีอยู่เสมอ	- บริเวณที่ติดตั้งสัญญาณไฟเตือน	- ก่อสร้างตลอดระยะเวลาก่อสร้าง - ตรวจสอบความสมบูรณ์ของสัญญาณไฟเตือนทุกสัปดาห์ ตลอดระยะเวลาก่อสร้าง	
3.7 การใช้ไฟฟ้า	- หม้อแปลงไฟฟ้า - ระบบสายไฟฟ้า และอุปกรณ์ไฟฟ้าต่างๆ	- ตรวจสอบแผงวงจรไฟฟ้า สายไฟฟ้า และอุปกรณ์ไฟฟ้า หากพบว่าชำรุดให้รีบซ่อมแซม - ตรวจสอบสายไฟ ขั้วต่อและระดับน้ำมันหม้อแปลงเสมอ กรณีชำรุดต้องดำเนินการซ่อมแซมหรือแก้ไขทันที	- หม้อแปลงไฟฟ้า - ระบบสายไฟฟ้า/อุปกรณ์ไฟฟ้าในพื้นที่ก่อสร้าง	- ตรวจสอบระบบไฟฟ้าทุก 1 เดือน ตลอดระยะเวลาก่อสร้าง - ตรวจสอบหม้อแปลงไฟฟ้าทุก 1 ปี ตลอดระยะเวลาก่อสร้าง	เจ้าของโครงการ (บริษัท ดี ไอโคนิค พรอพเพอร์ตี้ จำกัด)
4. คุณค่าต่อคุณภาพชีวิต					
4.1 สภาพเศรษฐกิจและสังคม	- ป้ายประชาสัมพันธ์บริเวณพื้นที่ก่อสร้าง - อาคารและบ้านพักอาศัยโดยรอบโครงการในรัศมี 100 เมตร	- ตรวจสอบความสมบูรณ์ของป้ายประชาสัมพันธ์บริเวณพื้นที่ก่อสร้าง - ก่อนดำเนินการก่อสร้างอาคารโครงการ ต้องสำรวจสภาพบ้านเรือนประชาชนในรัศมี 100 เมตร จากที่ตั้งโครงการ พร้อมถ่ายรูปสภาพบ้านดังกล่าวว่ามี การแตกร้าวของผนัง ฝ้าหรือเพดาน หรือไม่ ทั้งนี้ เพื่อเป็นข้อมูลเปรียบเทียบและประเมินผลกระทบระหว่างก่อสร้าง ทั้งนี้ หากการก่อสร้างอาคารของโครงการส่งผลกระทบต่อ	- บริเวณพื้นที่ก่อสร้างโครงการ - อาคารและบ้านพักอาศัยโดยรอบโครงการในรัศมี 100 เมตร	- ตรวจสอบทุกวันตลอดระยะเวลาก่อสร้าง	เจ้าของโครงการ (บริษัท ดี ไอโคนิค พรอพเพอร์ตี้ จำกัด)

ตารางที่ 6.1-1 มาตรการติดตามตรวจสอบผลกระทบสิ่งแวดล้อม โครงการโรงแรม ดี เอช เฮฟเว่น (The Eighth Heaven) ของบริษัท ดี ไอโคนิค พรอพเพอร์ตี้ จำกัด (ระยะก่อสร้าง) (ต่อ)

องค์ประกอบทาง สิ่งแวดล้อมและคุณค่าต่างๆ	พารามิเตอร์ที่ใช้ติดตาม ตรวจสอบ	วิธีวิเคราะห์/ตรวจวัด	ตำแหน่ง/สถานีติดตาม ตรวจสอบ	ความถี่	ผู้รับผิดชอบ
4.1 สภาพเศรษฐกิจและ สังคม (ต่อ)		ต่ออาคารข้างเคียง จะต้องรับดำเนินการแก้ไข ชดเชยหรือเยียวยาผู้ได้รับผลกระทบโดยทันที			
4.2 อาชีวอนามัยและ ความปลอดภัย	<ul style="list-style-type: none"> - สภาพอาคารและบ้านพักอาศัยโดยรอบโครงการ - อุปกรณ์ ป้องกันความปลอดภัยส่วนบุคคล ได้แก่ หมวกนิรภัยรองเท้านิรภัย แวนตากันเศษวัสดุ ถุงมือที่เหมาะสมกับชนิดของงาน เข็มขัดนิรภัย ตาข่ายกันตก สำหรับงานที่อยู่บนที่สูง หน้ากากช่างเชื่อมเพื่อป้องกันแสงและประกายไฟ หน้ากากป้องกันฝุ่น ปลั๊กอุดหู เป็นต้น 	<ul style="list-style-type: none"> - ตรวจสอบอาคารและบ้านพักอาศัยโดยรอบโครงการในรัศมี 100 เมตร ว่าได้รับความเดือดร้อนจากการก่อสร้างโครงการหรือไม่ หากได้รับความเดือดร้อน ให้รับดำเนินการแก้ไขโดยทันที - ตรวจสอบความสมบูรณ์ของอุปกรณ์ หรือจัดให้มีอุปกรณ์ป้องกันส่วนบุคคล 	<ul style="list-style-type: none"> - อาคารและบ้านพักอาศัยโดยรอบโครงการในรัศมี 100 เมตร - บริเวณพื้นที่ก่อสร้าง 	<ul style="list-style-type: none"> - ตรวจสอบอาคารและบ้านพักอาศัยโดยรอบโครงการทุก 1 เดือน ตลอดระยะเวลาก่อสร้าง - ตรวจสอบ อุปกรณ์ ป้องกันความปลอดภัยส่วนบุคคล ทุก 1 เดือน ตลอดระยะเวลาก่อสร้าง 	เจ้าของโครงการ (บริษัท ดี ไอโคนิค พรอพเพอร์ตี้ จำกัด)
4.3 ระบบป้องกันอัคคีภัย	- ความพร้อมใช้งานของอุปกรณ์ดับเพลิง	- ตรวจสอบเก้จวัดแรงดัน สลัก ซีล คันปั๊บลายฉีดย และตัวถังดับเพลิงให้มีสภาพดี ไม่บุบ/บวม และขึ้นสนิม หากพบชำรุดให้รีบเปลี่ยนใหม่ทันที	- จุดที่ติดตั้งอุปกรณ์ดับเพลิง	- ตรวจสอบถังดับเพลิงชนิดผงเคมีแห้ง ABC ทุก 1 เดือน ตลอดระยะดำเนินการ	เจ้าของโครงการ (บริษัท ดี ไอโคนิค พรอพเพอร์ตี้ จำกัด)

ตารางที่ 6.1-1 มาตรการติดตามตรวจสอบผลกระทบสิ่งแวดล้อม โครงการโรงแรม ดิ เออร์ เฮฟเว่น (The Eighth Heaven) ของบริษัท ดิ ไอโคนิก พรอพเพอร์ตี้ จำกัด (ระยะก่อสร้าง) (ต่อ)

องค์ประกอบทางสิ่งแวดล้อมและคุณค่าต่างๆ	พารามิเตอร์ที่ใช้ติดตามตรวจสอบ	วิธีวิเคราะห์/ตรวจวัด	ตำแหน่ง/สถานที่ติดตามตรวจสอบ	ความถี่	ผู้รับผิดชอบ
4.3 ระบบป้องกันอัคคีภัย (ต่อ)	- สภาพเครื่องใช้ไฟฟ้า และอุปกรณ์ก่อสร้าง	- ตรวจสอบสภาพเครื่องใช้ไฟฟ้าและอุปกรณ์ก่อสร้างก่อนใช้งานทุกครั้ง	- อุปกรณ์ไฟฟ้าที่ใช้ในงานก่อสร้าง - เครื่องมือก่อสร้าง	- ตรวจสอบสภาพเครื่องใช้ไฟฟ้า และอุปกรณ์ก่อสร้างทุกวันตลอดระยะเวลาก่อสร้าง	
4.4 ทัศนียภาพ	- รื้อรอบพื้นที่ก่อสร้าง	- ตรวจสอบรื้อให้อยู่ในสภาพปิดกันโดยรอบมีความแน่นหนาและบดบังมลทัศน์ได้	- รื้อรอบพื้นที่ก่อสร้างและพื้นที่บ้านพักคนงาน	- ตรวจสอบทุกสัปดาห์ตลอดระยะเวลาก่อสร้าง	เจ้าของโครงการ (บริษัท ดิ ไอโคนิก พรอพเพอร์ตี้ จำกัด)
4.5 สาธารณสุข	- คนงานก่อสร้าง - ถังรองรับมูลฝอย - รางระบายน้ำ	- ตรวจสอบสุขภาพคนงานก่อสร้างและพนักงาน - ตรวจสอบถังรองรับมูลฝอยให้อยู่ในสภาพดีอยู่เสมอ ถ้ามีการชำรุดต้องดำเนินการแก้ไขอย่างทันที - ใช้สารเคมีที่มีความปลอดภัยยฉีดพ่นหลังรื้อถอนบ้านพักคนงาน - ตรวจสอบและกำจัดแหล่งลูกน้ำยุงลายเป็นประจำ - ตรวจสอบรางระบายน้ำ ไม่ให้มีการอุดตันของเศษมูลฝอย เศษอาหาร	- คนงานก่อสร้างและบ้านพักคนงาน/พื้นที่ก่อสร้าง - ถังรองรับมูลฝอยภายในโครงการ - พื้นที่บ้านพักคนงานก่อสร้าง - พื้นที่โครงการและพื้นที่บ้านพักคนงานก่อสร้าง	- ตรวจสอบสุขภาพคนงานปีละ 1 ครั้ง ตลอดระยะเวลาก่อสร้าง - ตรวจสอบถังรองรับมูลฝอยทุกวันตลอดระยะเวลาก่อสร้าง - ตรวจสอบภายหลังรื้อถอนบ้านพักคนงานก่อสร้าง - แหล่งกำจัดลูกน้ำยุงลายตรวจสอบทุกๆ สัปดาห์ตลอดระยะเวลาก่อสร้าง - ตรวจสอบรางระบายน้ำทุกเดือนตลอดระยะเวลาก่อสร้าง	เจ้าของโครงการ (บริษัท ดิ ไอโคนิก พรอพเพอร์ตี้ จำกัด)

ตารางที่ 6.1-1 มาตรการติดตามตรวจสอบผลกระทบสิ่งแวดล้อม โครงการโรงแรม ดี เอช เฮฟเว่น (The Eighth Heaven) ของบริษัท ดี ไอโคนิค พรอพเพอร์ตี้ จำกัด (ระยะก่อสร้าง) (ต่อ)

องค์ประกอบทางสิ่งแวดล้อมและคุณค่าต่างๆ	พารามิเตอร์ที่ใช้ติดตามตรวจสอบ	วิธีวิเคราะห์/ตรวจวัด	ตำแหน่ง/สถานที่ติดตามตรวจสอบ	ความถี่	ผู้รับผิดชอบ
4.5 สาธารณสุข (ต่อ)	- สภาพห้องน้ำห้องส้วม คนงาน	- ตรวจสอบห้องน้ำ-ห้องส้วมภายในพื้นที่ ก่อสร้างและบ้านพักคนงานก่อสร้างให้สะอาด อยู่เสมอ	- ห้องน้ำ-ห้องส้วมภายใน พื้นที่ ก่อสร้างและ บ้านพักคนงานก่อสร้าง	- ตรวจสอบ ห้องน้ำ- ห้องส้วม ทุกวันตลอด ระยะเวลาก่อสร้าง	

หมายเหตุ : ให้จัดทำรายงานผลการปฏิบัติตามมาตรการป้องกันและแก้ไขผลกระทบสิ่งแวดล้อม และมาตรการติดตามตรวจสอบผลกระทบสิ่งแวดล้อมให้ดำเนินการจัดส่งให้แก่หน่วยงานอนุญาตอย่างน้อยปีละ 1 ครั้ง โดยจัดทำรายละเอียดผลการปฏิบัติตามมาตรการฯ ช่วงเดือนมกราคมถึงเดือนธันวาคมแล้วเสนอรายงานฯ ภายในเดือนมกราคมของปีถัดไป และส่งให้เทศบาลตำบลราไวย์ จำนวน 3 ชุด เพื่อให้เทศบาลตำบลราไวย์ ส่งต่อมายัง สำนักงานทรัพยากรธรรมชาติและสิ่งแวดล้อมจังหวัดภูเก็ต จำนวน 2 ชุด

องค์ประกอบทาง สิ่งแวดล้อมและคุณค่า ต่างๆ	พารามิเตอร์ที่ใช้ติดตาม ตรวจสอบ	วิธีวิเคราะห์/ตรวจวัด	ตำแหน่ง/สถานที่ติดตาม ตรวจสอบ	ความถี่	ผู้รับผิดชอบ
1. ทรัพยากรสิ่งแวดล้อมทางกายภาพ					
1.1 สภาพภูมิประเทศ	<ul style="list-style-type: none"> - ระยะถอยร่นของโครงการ - ความสมบูรณ์ของพื้นที่ สีเขียวภายในโครงการ 	<ul style="list-style-type: none"> - ตรวจสอบระยะถอยร่นของโครงการตามที่ กฎหมายกำหนด โดยไม่ก่อสร้างอาคารหรือสิ่ง ปลูกสร้างในพื้นที่ดังกล่าว - ดูแลรักษาดันไม้ให้เจริญงอกงามอยู่เสมอ และ ปลูกทดแทน กรณีต้นไม้ตาย 	<ul style="list-style-type: none"> - พื้นที่ว่างโดยรอบ อาคาร - พื้นที่สีเขียวภายใน โครงการ 	<ul style="list-style-type: none"> - ตรวจสอบทุกวันตลอด ระยะดำเนินการ 	บริษัท ดี ไอโคนิค พรอพเพอร์ตี้ จำกัด
1.2 ทรัพยากรดินและ การชะล้างพังทลาย ของดิน	<ul style="list-style-type: none"> - ความสมบูรณ์ของพื้นที่สี เขียวภายในโครงการ - ความสะอาดของท่อ ระบายน้ำและบ่อหน่วง น้ำฝน 	<ul style="list-style-type: none"> - ดูแลพื้นที่สีเขียวให้มีสภาพสวยงาม เพื่อช่วยรักษาดิน - ทำการขุดลอกตะกอนและทำความสะอาดท่อ ระบายน้ำ และบ่อหน่วงน้ำฝน 	<ul style="list-style-type: none"> - พื้นที่สีเขียวภายใน โครงการ - ท่อระบายน้ำ และบ่อ หน่วงน้ำฝนภายใน โครงการ 	<ul style="list-style-type: none"> - ตรวจสอบและดูแลพื้นที่ สีเขียวทุกวันตลอดระยะ ดำเนินการ - ขุดลอกตะกอนและทำ ความสะอาดท่อระบาย น้ำ และบ่อหน่วงน้ำฝน ทุก 6 เดือน และเพิ่ม ความถี่ในฤดูฝนเป็น เดือนละ 1 ครั้ง 	บริษัท ดี ไอโคนิค พรอพเพอร์ตี้ จำกัด
1.3 การเกิดแผ่นดินไหว	<ul style="list-style-type: none"> - ความสมบูรณ์ของแผนที่ แสดงเส้นทางอพยพหนีภัย 	<ul style="list-style-type: none"> - ตรวจสอบความสมบูรณ์ของแผนที่แสดงเส้นทาง อพยพหนีภัยให้มีสภาพดีอยู่เสมอ 	<ul style="list-style-type: none"> - ภายในพื้นที่โครงการ 	<ul style="list-style-type: none"> - ตรวจสอบความสมบูรณ์ ของแผนที่แสดงเส้นทาง อพยพหนีภัยทุก 6 เดือน ตลอดระยะ ดำเนินการ 	บริษัท ดี ไอโคนิค พรอพเพอร์ตี้ จำกัด

องค์ประกอบทางสิ่งแวดล้อมและคุณค่าต่างๆ	พารามิเตอร์ที่ใช้ติดตามตรวจสอบ	วิธีวิเคราะห์/ตรวจวัด	ตำแหน่ง/สถานี่ติดตามตรวจสอบ	ความถี่	ผู้รับผิดชอบ
1.4 คุณภาพอากาศ	<ul style="list-style-type: none"> - ความสมบูรณ์ของพื้นที่สีเขียวในโครงการ - สภาพถนนสาธารณประโยชน์ที่ใช้เป็นทางเข้า-ออกโครงการ 	<ul style="list-style-type: none"> - ตรวจสอบดูแลพื้นที่สีเขียวในโครงการให้มีสภาพสวยงามอยู่เสมอ - ตรวจสอบสภาพถนนสาธารณประโยชน์ที่ใช้เป็นทางเข้า-ออก หากมีการชำรุดต้องทำการซ่อมแซมทันที - ดูแลรักษาสภาพถนนให้สะอาด เพื่อลดการเกิดฝุ่นละออง 	<ul style="list-style-type: none"> - พื้นที่สีเขียวภายในโครงการ - ถนนสาธารณประโยชน์หน้าพื้นที่โครงการ 	<ul style="list-style-type: none"> - ตรวจสอบและดูแลพื้นที่สีเขียวทุกวันตลอดระยะดำเนินการ - ตรวจสอบถนนสาธารณะและทางเดินรถภายในโครงการ ทุก 6 เดือนตลอดระยะดำเนินการ 	บริษัท ดี ไอโคนิค พรอพเพอร์ตี้ จำกัด
1.5 ระดับเสียงและการสั่นสะเทือน	<ul style="list-style-type: none"> - ความสมบูรณ์ของป้ายเตือน “ดับเครื่องยนต์ทุกครั้ง ขณะจอดรถ” ภายในโครงการ 	<ul style="list-style-type: none"> - ตรวจสอบความสมบูรณ์ของป้ายเตือน “ดับเครื่องยนต์ทุกครั้ง ขณะจอดรถ” ภายในโครงการ หากชำรุดหรือขึ้นสนิม หากมีการชำรุดต้องทำการซ่อมแซม/เปลี่ยนใหม่ทันที 	<ul style="list-style-type: none"> - ป้ายเตือนเตือน “ดับเครื่องยนต์ทุกครั้ง ขณะจอดรถ” ภายในโครงการ 	<ul style="list-style-type: none"> - ตรวจสอบ ทุก 1 เดือนตลอดระยะดำเนินการ 	บริษัท ดี ไอโคนิค พรอพเพอร์ตี้ จำกัด
1.6 คุณภาพน้ำผิวดิน	<ul style="list-style-type: none"> ● <u>คลองปากบาง</u> จำนวน 7 พารามิเตอร์ ได้แก่ - pH at 25.0 °C - Temperature - Color, Odor and Taste - Nitrate-Nitrogen - NH₃-N - DO 	<ul style="list-style-type: none"> - ตรวจวัดคุณภาพน้ำในคลองปากบาง เปรียบเทียบกับเกณฑ์มาตรฐาน คุณภาพน้ำในแหล่งน้ำผิวดินประเภทที่ 3 ตามประกาศคณะกรรมการสิ่งแวดล้อมแห่งชาติ ฉบับที่ 8 (พ.ศ. 2537) 	<ul style="list-style-type: none"> ● <u>คลองปากบาง</u> - ตรวจวัด จำนวน 1 จุด บริเวณหลังจุดระบายน้ำทิ้ง 100 เมตร 	<ul style="list-style-type: none"> - ตรวจวัดน้ำในคลองปากบางทุก 1 เดือน ตลอดระยะเวลาเปิดดำเนินการ 	บริษัท ดี ไอโคนิค พรอพเพอร์ตี้ จำกัด

ตารางที่ 6.1-2 ตารางมาตรการติดตามตรวจสอบผลกระทบสิ่งแวดล้อม โครงการโรงแรม ดิ เออร์ เฮฟเว้น (The Eighth Heaven) ของบริษัท ดิ ไอโคนิค พรอพเพอร์ตี้ จำกัด (ระยะดำเนินการ) (ต่อ)

องค์ประกอบทางสิ่งแวดล้อมและคุณค่าต่างๆ	พารามิเตอร์ที่ใช้ติดตามตรวจสอบ	วิธีวิเคราะห์/ตรวจวัด	ตำแหน่ง/สถานที่ติดตามตรวจสอบ	ความถี่	ผู้รับผิดชอบ
1.6 คุณภาพน้ำผิวดิน (ต่อ)	<ul style="list-style-type: none"> - BOD ● <u>น้ำเสียก่อนเข้าระบบ</u> - BOD - Suspended Solids ● <u>น้ำเสียหลังผ่านการบำบัด</u> - pH - BOD - Total Suspended Solids - Total Dissolved Solids - TKN - Fat and Grease - Sulfide ● <u>รั้วบริเวณแนวเขตที่ดินด้านทิศตะวันตกของโครงการ</u> 	<ul style="list-style-type: none"> - ตามประกาศกระทรวงทรัพยากรธรรมชาติและสิ่งแวดล้อม เรื่อง กำหนดมาตรฐานควบคุมการระบายน้ำทิ้งจากอาคารบางประเภทและบางขนาด พ.ศ. 2567 สำหรับอาคารประเภท ค (โรงแรมตามกฎหมายว่าด้วยโรงแรมที่มีจำนวนห้องพักรวมกันทุกชั้นในอาคารหลังเดียวกันหรือหลายหลังรวมกันไม่ถึง 60 ห้อง) - ตรวจสอบความสมบูรณ์ของรั้วบริเวณแนวเขตที่ดินด้านทิศตะวันตกของโครงการ 	<ul style="list-style-type: none"> - บ่อตรวจคุณภาพน้ำเสีย ก่อนเข้าระบบ จำนวน 1 จุด - บ่อตรวจคุณภาพน้ำทิ้งหลังผ่านการบำบัด จำนวน 1 จุด - รั้วบริเวณ แนวเขตที่ดินด้านทิศตะวันตกของโครงการ 	<ul style="list-style-type: none"> - ตรวจวัดน้ำเสียก่อนเข้าสู่ระบบบำบัดน้ำเสียทุกๆ 3 เดือน ตลอดระยะดำเนินการ - ตรวจวัดน้ำทิ้งที่ผ่านการบำบัดทุก 1 เดือนตลอดระยะดำเนินการ - ตรวจสอบรั้วบริเวณแนวเขตที่ดินด้านทิศตะวันตกของโครงการ สัปดาห์ละ 1 ครั้ง ตลอดระยะดำเนินการ 	

AEI. Co., Ltd.

6-15

ตารางที่ 6.1-2 ตารางมาตรการติดตามตรวจสอบผลกระทบสิ่งแวดล้อม โครงการโรงแรม ดิ เออร์ เฮฟเวิน (The Eighth Heaven) ของบริษัท ดิ ไอโคนิก พรอพเพอร์ตี้ จำกัด (ระยะดำเนินการ) (ต่อ)

องค์ประกอบทางสิ่งแวดล้อมและคุณค่าต่างๆ	พารามิเตอร์ที่ใช้ติดตามตรวจสอบ	วิธีวิเคราะห์/ตรวจวัด	ตำแหน่ง/สถานีติดตามตรวจสอบ	ความถี่	ผู้รับผิดชอบ
3. คุณค่าการใช้ประโยชน์ของมนุษย์					
3.1 การใช้ประโยชน์ที่ดิน	- สภาพอาคารของโครงการ	- ตรวจสอบอาคารให้เป็นไปตามแบบแปลนที่ได้รับอนุญาต	- อาคารภายในพื้นที่โครงการ	- ตรวจสอบอาคาร ทุก 6 เดือน ตลอดระยะเวลาดำเนินการ	บริษัท ดิ ไอโคนิก พรอพเพอร์ตี้ จำกัด
3.2 การใช้น้ำ	- ความสมบูรณ์ และความสะอาดของถังเก็บน้ำ - คุณภาพน้ำใช้ 13 พารามิเตอร์ ได้แก่ <ul style="list-style-type: none"> • ความเป็นกรดและด่าง • ความขุ่น • สี • ปริมาณสารทั้งหมด • ความกระด้างทั้งหมด, • คลอรีนอิสระคงเหลือ • คลอไรด์ • เหล็ก • แมงกานีส 	- ตรวจสอบความสมบูรณ์และสำรองน้ำใช้ให้มีความเพียงพอต่อความต้องการใช้น้ำ - ใช้วิธีการตรวจสอบตามมาตรฐานคุณภาพน้ำของการประปาภูมิภาค - ตรวจวัดปริมาณคลอรีนอิสระคงเหลือในน้ำใช้ตามมาตรฐานของ Standard Methods for the Examination of Wastewater, 20 th edition	- ถังเก็บน้ำดิบ และถังเก็บน้ำดี - น้ำที่ผ่านระบบกรอง/ระบบปรับปรุงคุณภาพ	- ตรวจสอบการรั่วซึมและล้างถังเก็บน้ำดิบและถังเก็บน้ำดี ทุก 6 เดือน ตลอดระยะเวลาดำเนินการ - ตรวจสอบระบบท่อน้ำก๊อคน้ำระบบปรับปรุงคุณภาพน้ำ ทุก 6 เดือน ตลอดระยะเวลาดำเนินการ - ตรวจสอบคุณภาพน้ำใช้ที่ผ่านระบบการปรับปรุงคุณภาพน้ำ ทุก 3 เดือน - ตรวจวัดคลอรีนอิสระคงเหลือในน้ำใช้ ทุก 1 เดือน ตลอดระยะดำเนินการ	บริษัท ดิ ไอโคนิก พรอพเพอร์ตี้ จำกัด

องค์ประกอบทางสิ่งแวดล้อมและคุณค่าต่างๆ	พารามิเตอร์ที่ใช้ติดตามตรวจสอบ	วิธีวิเคราะห์/ตรวจวัด	ตำแหน่ง/สถานี่ติดตามตรวจสอบ	ความถี่	ผู้รับผิดชอบ
3.2 การใช้น้ำ (ต่อ)	<ul style="list-style-type: none"> ไนเตรต ซัลเฟต Total Coliform Bacteria E- coli - สภาพเส้นท่อประปา - คุณภาพและประสิทธิภาพของสารกรองในระบบปรับปรุงคุณภาพน้ำ	- ตรวจสอบระบบท่อน้ำ ก๊อกน้ำ ให้อยู่ในสภาพดี เหมาะกับการใช้งาน เพื่อป้องกันการรั่วไหลการอุดตัน และป้องกันการปนเปื้อนของน้ำ - ล้างทำความสะอาด/เปลี่ยนสารกรองระบบปรับปรุงคุณภาพน้ำ - ล้างบ่อเก็บน้ำดิบ และบ่อเก็บน้ำดี และตรวจสอบรอยรั่วของบ่อ	- ท่อประปา - ระบบปรับปรุงคุณภาพน้ำใช้	- ตรวจสอบท่อน้ำทุก 6 เดือน ตลอดระยะดำเนินการ - ตรวจสอบระบบปรับปรุงคุณภาพน้ำ และล้างสารกรองจำพวกหินทรายทุก 6 เดือน ตลอดระยะเวลาดำเนินการ	
3.3 การจัดการน้ำเสียและสิ่งปฏิกูล	<u>น้ำเสียก่อนเข้าระบบ</u> - BOD - Suspended Solids <u>น้ำเสียหลังผ่านการบำบัด</u> - pH - BOD	- ตามประกาศกระทรวงทรัพยากร ธรรมชาติและสิ่งแวดล้อม เรื่อง กำหนดมาตรฐานควบคุมการระบายน้ำทิ้งจากอาคารบางประเภทและบางขนาด พ.ศ. 2567 สำหรับอาคารประเภท ค (โรงแรมตามกฎหมายว่าด้วยโรงแรมที่มีจำนวนห้องพักรวมกันทุกชั้นในอาคารหลังเดียวกันหรือ	- บ่อตรวจคุณภาพน้ำเสีย ก่อนเข้าระบบ จำนวน 1 จุด - บ่อตรวจคุณภาพน้ำทิ้งหลังผ่านการบำบัด จำนวน 1 จุด	- ตรวจวัดเสียก่อนเข้าสู่ระบบบำบัดน้ำเสีย ทุกๆ 3 เดือน ตลอดระยะเวลาดำเนินการ - ตรวจวัดน้ำทิ้งที่ผ่านการบำบัด ทุก 1 เดือน	บริษัท ดี ไอโคนิค พรอพเพอร์ตี้ จำกัด

องค์ประกอบทาง สิ่งแวดล้อมและคุณค่า ต่างๆ	พารามิเตอร์ที่ใช้ติดตาม ตรวจสอบ	วิธีวิเคราะห์/ตรวจวัด	ตำแหน่ง/สถานียติดตาม ตรวจสอบ	ความถี่	ผู้รับผิดชอบ
3.3 การจัดการน้ำเสีย และสิ่งปฏิกูล (ต่อ)	<ul style="list-style-type: none"> - Total Suspended Solids - Total Dissolved Solids - TKN - Fat and Grease - Sulfide 	หลายหลังรวมกันไม่ถึง 60 ห้อง)		ต ล อ ด ระยะเวลา ดำเนินการ	
3.4 การระบายน้ำและ การป้องกันน้ำท่วม	<ul style="list-style-type: none"> - มูลฝอย และ ตะกอน บริเวณบ่อพัก บ่อหน่วงน้ำ และบ่อดักมูลฝอย/ทาง ระบายน้ำ - สภาพของท่อระบายน้ำ และบ่อดักน้ำ การทรุด แตก รั่วซึม อุดตัน 	<ul style="list-style-type: none"> - ตรวจสอบบ่อดัก รางระบายน้ำ และบ่อดักมูลฝอย และบ่อหน่วงน้ำภายในโครงการไม่ให้มีเศษมูล ฝอยอุดตัน - ตรวจสอบปริมาณตะกอนภายในท่อระบายน้ำ และขุดลอกทำความสะอาด - ตรวจสอบสภาพของท่อระบายน้ำ และบ่อดักน้ำ ภายในโครงการ 	<ul style="list-style-type: none"> - บ่อดักน้ำ รางระบายน้ำ บ่อหน่วงน้ำ และบ่อดัก มูลฝอยภายในโครงการ - ท่อระบายน้ำ 	<ul style="list-style-type: none"> - ตรวจสอบทุก 6 เดือน (และเพิ่มความถี่ในฤดู ฝนทุก 1 เดือน) ตลอด ระยะดำเนินการ - ตรวจสอบดูแลท่อระบาย น้ำ รางระบายน้ำ บ่อดัก น้ำ และบ่อหน่วงน้ำฝน เดือนละ 1 ครั้ง ตลอด ระยะดำเนินการ 	บริษัท ดี ไอโคนิค พรอพเพอร์ตี้ จำกัด
3.5 การจัดการมูลฝอย	<ul style="list-style-type: none"> - ความสะอาดของที่พักมูล ฝอยรวม - ความสะอาดและความ สมบูรณ์ ของถังรับรอง 	<ul style="list-style-type: none"> - ตรวจสอบที่พักมูลฝอยรวม ให้อยู่ในสภาพดีอยู่ เสมอ กรณีชำรุดต้องดำเนินการซ่อมแซมหรือ แก้ไขทันที - ตรวจสอบถังมูลฝอยให้อยู่ในสภาพดีอยู่เสมอ กรณีชำรุดต้องดำเนินการซ่อมแซมหรือเปลี่ยน 	<ul style="list-style-type: none"> - ที่พักมูลฝอยรวม - ถังมูลฝอยภายใน โครงการ 	<ul style="list-style-type: none"> - ถังทำความสะอาดที่พัก มูลฝอยรวม ถังมูลฝอย ทุกครั้งที่มีการเก็บขน มูลฝอย - ตรวจสอบความสะอาด ของที่พักมูลฝอยรวมทุก 	บริษัท ดี ไอโคนิค พรอพเพอร์ตี้ จำกัด

ตารางที่ 6.1-2 ตารางมาตรการติดตามตรวจสอบผลกระทบสิ่งแวดล้อม โครงการโรงแรม ดิ เออร์ เฮฟเว่น (The Eighth Heaven) ของบริษัท ดิ ไอโคนิค พรอพเพอร์ตี้ จำกัด (ระยะดำเนินการ) (ต่อ)

องค์ประกอบทาง สิ่งแวดล้อมและคุณค่า ต่างๆ	พารามิเตอร์ที่ใช้ติดตาม ตรวจสอบ	วิธีวิเคราะห์/ตรวจวัด	ตำแหน่ง/สถานที่ติดตาม ตรวจสอบ	ความถี่	ผู้รับผิดชอบ
3.5 การจัดการมูลฝอย (ต่อ)	มูลฝอย	ใหม่ทันที - ประสานบริษัทเอกชนที่ได้รับอนุญาตจาก เทศบาลตำบลราไวย์ให้เข้ามาเก็บขนมูลฝอยเพื่อ ไม่ให้มีมูลฝอยตกค้าง - ล้างทำความสะอาดที่พักมูลฝอยรวม และถัง มูลฝอย ทุกครั้งที่มีการเก็บขนมูลฝอย		ครั้งที่มีการเก็บขน มูลฝอย	
3.6 การจราจร	- ความสมบูรณ์ของป้าย สัญญาณจราจรต่างๆ	- ตรวจสอบป้ายสัญญาณจราจรต่างๆ ให้มีสภาพดี อยู่เสมอ	- ป้ายจราจรภายใน โครงการ	- ตรวจสอบทุก 6 เดือน ตลอดระยะดำเนินการ	บริษัท ดิ ไอโคนิค พรอพเพอร์ตี้ จำกัด
3.7 การใช้ไฟฟ้า	<u>ระบบสายไฟฟ้า และ อุปกรณ์ไฟฟ้าต่างๆ</u> - สภาพของอุปกรณ์และ การต่อสายไฟฟ้า - เซอร์กิตเบรกเกอร์ - ขั้วต่อหรือจุดต่อสาย - การระบายอากาศในห้อง ไฟฟ้า - การระบายอากาศและท่อ ไอเสียสำหรับห้องเครื่อง กำเนิดไฟฟ้า - การตรวจอื่นๆ ที่สามารถ พบได้จากตรวจสอบด้วย	- ตรวจสอบหม้อแปลงไฟฟ้า ระบบสายไฟฟ้า และ อุปกรณ์ไฟฟ้าต่างๆ ตามมาตรฐานกฎกระทรวง “กำหนดมาตรฐานในการบริหาร จัดการ และ ดำเนินการด้านความปลอดภัย อาชีวอนามัย และสภาพแวดล้อมในการทำงานเกี่ยวกับไฟฟ้า พ.ศ. 2558”	- ระบบสายไฟฟ้า/ อุปกรณ์ไฟฟ้าในพื้นที่ โครงการ	- ตรวจสอบระบบ สายไฟฟ้าและอุปกรณ์ ไฟฟ้าต่างๆทุก 1 เดือน ตลอดระยะดำเนินการ	บริษัท ดิ ไอโคนิค พรอพเพอร์ตี้ จำกัด

ตารางที่ 6.1-2 ตารางมาตรการติดตามตรวจสอบผลกระทบสิ่งแวดล้อม โครงการโรงแรม ดิ เออร์ เฮฟเวิน (The Eighth Heaven) ของบริษัท ดิ ไอโคนิก พรอพเพอร์ตี้ จำกัด (ระยะดำเนินการ) (ต่อ)

องค์ประกอบทาง สิ่งแวดล้อมและคุณค่า ต่างๆ	พารามิเตอร์ที่ใช้ติดตาม ตรวจสอบ	วิธีวิเคราะห์/ตรวจวัด	ตำแหน่ง/สถานที่ติดตาม ตรวจสอบ	ความถี่	ผู้รับผิดชอบ
3.7 การใช้ไฟฟ้า (ต่อ)	<p>สายตา เช่น การป้องกัน การสัมผัสส่วนที่มีไฟฟ้า และการต่อลงดิน เป็นต้น</p> <p>หม้อแปลงไฟฟ้า</p> <ul style="list-style-type: none"> - ตัวถังหม้อแปลง - การต่อลงดินของส่วนที่เป็นโลหะเปิดโล่ง - สารดูดความชื้น - ป้ายเตือนอันตราย - พื้นลานหม้อแปลง - เสาหม้อแปลง - การปรับปรุง แก้ไข เพิ่มเติม หรือซ่อมบำรุง - ตรวจสอบสภาพหม้อแปลงและ การติดตั้งอื่น 		<ul style="list-style-type: none"> - หม้อแปลงไฟฟ้าของ โครงการ 	<ul style="list-style-type: none"> - ตรวจสอบหม้อแปลง ไฟฟ้าทุก 1 ปี ตลอด ระยะเวลาดำเนินการ 	
3.8 การบดบังทิศทางลม และการบดบังแสงแดด บริเวณข้างเคียง	<ul style="list-style-type: none"> - ความสูงของอาคารภายใน โครงการ - ความสมบูรณ์ของพื้นที่สีเขียวภายในโครงการ 	<ul style="list-style-type: none"> - ตรวจสอบความสูงของอาคาร โดยไม่ก่อสร้างต่อ เติมหรือดัดแปลงอาคารให้มีความสูงเพิ่มขึ้นหรือ ให้ผิดไปจากที่ได้ออกแบบไว้ตามแบบแปลนที่ ได้รับอนุญาต - ดูแลรักษาด้านไม่ให้เจริญงอกงามอยู่เสมอ และ ปลูกทดแทน กรณีต้นไม้ตาย 	<ul style="list-style-type: none"> - อาคารของโครงการ - พื้นที่สีเขียวภายใน โครงการ 	<ul style="list-style-type: none"> - ตรวจสอบความสูงของ อาคารทุก 6 เดือน ตลอดระยะดำเนินการ - ตรวจสอบและดูแลพื้นที่ สีเขียวทุกวันตลอดระยะ 	บริษัท ดิ ไอโคนิก พรอพเพอร์ตี้ จำกัด

ตารางที่ 6.1-2 ตารางมาตรการติดตามตรวจสอบผลกระทบสิ่งแวดล้อม โครงการโรงแรม ดิ เออร์ เฮฟเว่น (The Eighth Heaven) ของบริษัท ดิ ไอโคนิค พรอพเพอร์ตี้ จำกัด (ระยะดำเนินการ) (ต่อ)

องค์ประกอบทาง สิ่งแวดล้อมและคุณค่า ต่างๆ	พารามิเตอร์ที่ใช้ติดตาม ตรวจสอบ	วิธีวิเคราะห์/ตรวจวัด	ตำแหน่ง/สถานที่ติดตาม ตรวจสอบ	ความถี่	ผู้รับผิดชอบ
				ดำเนินการ	
3.9 การบดบังคลื่นวิทยุ และโทรทัศน์	- เรื่องร้องเรียนจากอาคาร ใกล้เคียงโครงการ	- จัดให้มีเจ้าหน้าที่คอยรับเรื่องร้องเรียนที่อาจเกิด จากการดำเนินการหากพบว่ามีเรื่องร้องเรียน ต้องจัดเจ้าหน้าที่เข้าตรวจสอบและแก้ไขโดย ทันที	- กล้องรับความคิดเห็น ภายในโครงการ	- ตรวจสอบทุก 6 เดือน ตลอดระยะดำเนินการ	บริษัท ดิ ไอโคนิค พรอพเพอร์ตี้ จำกัด
4. คุณค่าต่อคุณภาพชีวิต					
4.1 เศรษฐกิจและสังคม	- เรื่องร้องเรียนจากอาคาร ใกล้เคียงโครงการ	- จัดให้มีกล้องรับเรื่องร้องเรียนที่เกิดจากโครงการ หากมีเรื่องร้องเรียนโครงการต้องดำเนินการ แก้ไขโดยทันที	- อาคารผู้พักอาศัย ภายในโครงการและ บ้านพักอาศัยโดยรอบ ในรัศมี 100 เมตร จาก ขอบเขตพื้นที่โครงการ	- ตรวจสอบเรื่องร้องเรียน จาก กล้องรับ เรื่อง ร้องเรียนทุกวัน ตลอด ระยะดำเนินการ	บริษัท ดิ ไอโคนิค พรอพเพอร์ตี้ จำกัด
4.2 อาชีวอนามัยและ ความปลอดภัย	- กล้องวงจรปิด (CCTV) - สระว่ายน้ำ	- ตรวจสอบการทำงานของกล้องวงจรปิด (CCTV) หากพบว่ากล้องรับทำการซ่อมแซม หรือเปลี่ยน ใหม่ทันที - ตรวจวัดคุณภาพน้ำในสระว่ายน้ำตามหลักเกณฑ์ ด้านสุขลักษณะในการควบคุมการประกอบ กิจการสระว่ายน้ำตามคำแนะนำของคณะกรรมการ สาธารณสุขฉบับที่ 1/2550 วันที่ 20 มกราคม 2550	- จุดติดตั้งกล้องวงจรปิด (CCTV) - สระว่ายน้ำภายใน โครงการ	- ตรวจสอบกล้องวงจรปิด (CCTV) ทุก 6 เดือน ตลอดระยะดำเนินการ - ตรวจวัดคุณภาพน้ำใน สระว่ายน้ำทุกเดือน ตลอดระยะเวลา ดำเนินการ ได้แก่ (1) คลอรีนอิสระ คงเหลือ และค่า ความเป็นกรด-ด่าง	บริษัท ดิ ไอโคนิค พรอพเพอร์ตี้ จำกัด

ตารางที่ 6.1-2 ตารางมาตรการติดตามตรวจสอบผลกระทบสิ่งแวดล้อม โครงการโรงแรม ดี เออร์ เฮฟเวิน (The Eighth Heaven) ของบริษัท ดี ไอ โคนิค พรอพเพอร์ตี้ จำกัด (ระยะดำเนินการ) (ต่อ)

องค์ประกอบทางสิ่งแวดล้อมและคุณค่าต่างๆ	พารามิเตอร์ที่ใช้ติดตามตรวจสอบ	วิธีวิเคราะห์/ตรวจวัด	ตำแหน่ง/สถานที่ติดตามตรวจสอบ	ความถี่	ผู้รับผิดชอบ
4.2 อาชีวอนามัยและความปลอดภัย (ต่อ)	- สุขลักษณะห้องอาหาร	- ปฏิบัติตามกฎหมาย สุขลักษณะของสถานที่จำหน่ายอาหาร ตอนที่ 20 พ.ศ.2561 วันที่ 20 มิถุนายน 2561	- บริเวณร้านอาหารภายในโครงการ	ตรวจวัดทุกวัน วันละ 2 ครั้ง ตลอดระยะดำเนินการ (2) โคลิฟอร์มทั้งหมด และฟิคอลโคลิฟอร์ม ตรวจวัดเดือนละ 1 ครั้ง ตลอดระยะดำเนินการ (3) ค่าความเป็นด่าง, ความกระด้าง, กรดไฮยาไนริก, คลอไรด์, แอมโมเนีย, ไนเตรท และจุลินทรีย์หรือตัวบ่งชี้จุลินทรีย์ที่ทำให้เกิดโรค ได้แก่ E. coli, Staphylococcus aureus, Seudomonas aeruginosa ตรวจวัดปีละ 1 ครั้ง	

องค์ประกอบทาง สิ่งแวดล้อมและคุณค่า ต่างๆ	พารามิเตอร์ที่ใช้ติดตาม ตรวจสอบ	วิธีวิเคราะห์/ตรวจวัด	ตำแหน่ง/สถานี่ติดตาม ตรวจสอบ	ความถี่	ผู้รับผิดชอบ
4.2 อาชีวอนามัยและ ความปลอดภัย (ต่อ)				ตลอดระยะเวลา ดำเนินการ - ตรวจสอบบริเวณ ห้องอาหารของโครงการ ทุกวัน ตลอดระยะเวลา ดำเนินการ	
4.3 ระบบป้องกันอัคคีภัย	<ul style="list-style-type: none"> - ความพร้อมใช้งานของอุปกรณ์ดับเพลิง - ความพร้อมใช้งานของอุปกรณ์แจ้งเหตุเพลิงไหม้ได้แก่ ระบบเซ็นเซอร์ระบบเตือน และแบตเตอรี่ 	<ul style="list-style-type: none"> - ตรวจสอบเก้จวัดแรงดัน สลัก ซีล คันปั๊บบ สายฉีด และตัวถังดับเพลิงให้มีสภาพดี ไม่บุบหรือบวม และไม่ขึ้นสนิม หากพบชำรุดให้รีบเปลี่ยนใหม่ทันที - ทดสอบระบบเซ็นเซอร์ ระบบเตือน และแบตเตอรี่ให้มีความพร้อมในการใช้งานอยู่ตลอดเวลา 	<ul style="list-style-type: none"> - จุดที่ติดตั้งอุปกรณ์ดับเพลิง - จุดที่ติดตั้งอุปกรณ์แจ้งเหตุเพลิงไหม้ 	<ul style="list-style-type: none"> - ตรวจสอบถังดับเพลิงชนิดผงเคมีแห้ง ABC ทุก 1 เดือน ตลอดระยะดำเนินการ - ตรวจสอบระบบป้องกันอัคคีภัยทุกๆ 6 เดือน ตลอดระยะดำเนินการ 	บริษัท ดี ไอโคนิค พรอพเพอร์ตี้ จำกัด
4.4 ทัศนียภาพ	<ul style="list-style-type: none"> - ความเจริญงอกงามของต้นไม้ 	<ul style="list-style-type: none"> - ดูแลรักษาด้านไม้ให้เจริญงอกงามอยู่เสมอ และปลูกต้นไม้ทดแทนกรณีต้นไม้ตายหรือไม่เจริญเติบโตในพื้นที่สีเขียว 	<ul style="list-style-type: none"> - พื้นที่สีเขียวภายในโครงการ 	<ul style="list-style-type: none"> - ตรวจสอบทุก 1 เดือน ตลอดระยะดำเนินการ 	บริษัท ดี ไอโคนิค พรอพเพอร์ตี้ จำกัด
4.5 การประเมินผลกระทบด้าน สิ่งแวดล้อม	<ul style="list-style-type: none"> - ความสมบูรณ์พื้นที่สีเขียวภายในโครงการ 	<ul style="list-style-type: none"> - ดูแลพื้นที่สีเขียวในโครงการให้มีสภาพสวยงาม 	<ul style="list-style-type: none"> - พื้นที่สีเขียวภายในโครงการ 	<ul style="list-style-type: none"> - ตรวจสอบพื้นที่สีเขียวทุกวัน ตลอดระยะดำเนินการ 	บริษัท ดี ไอโคนิค พรอพเพอร์ตี้ จำกัด

AEI. Co., Ltd.

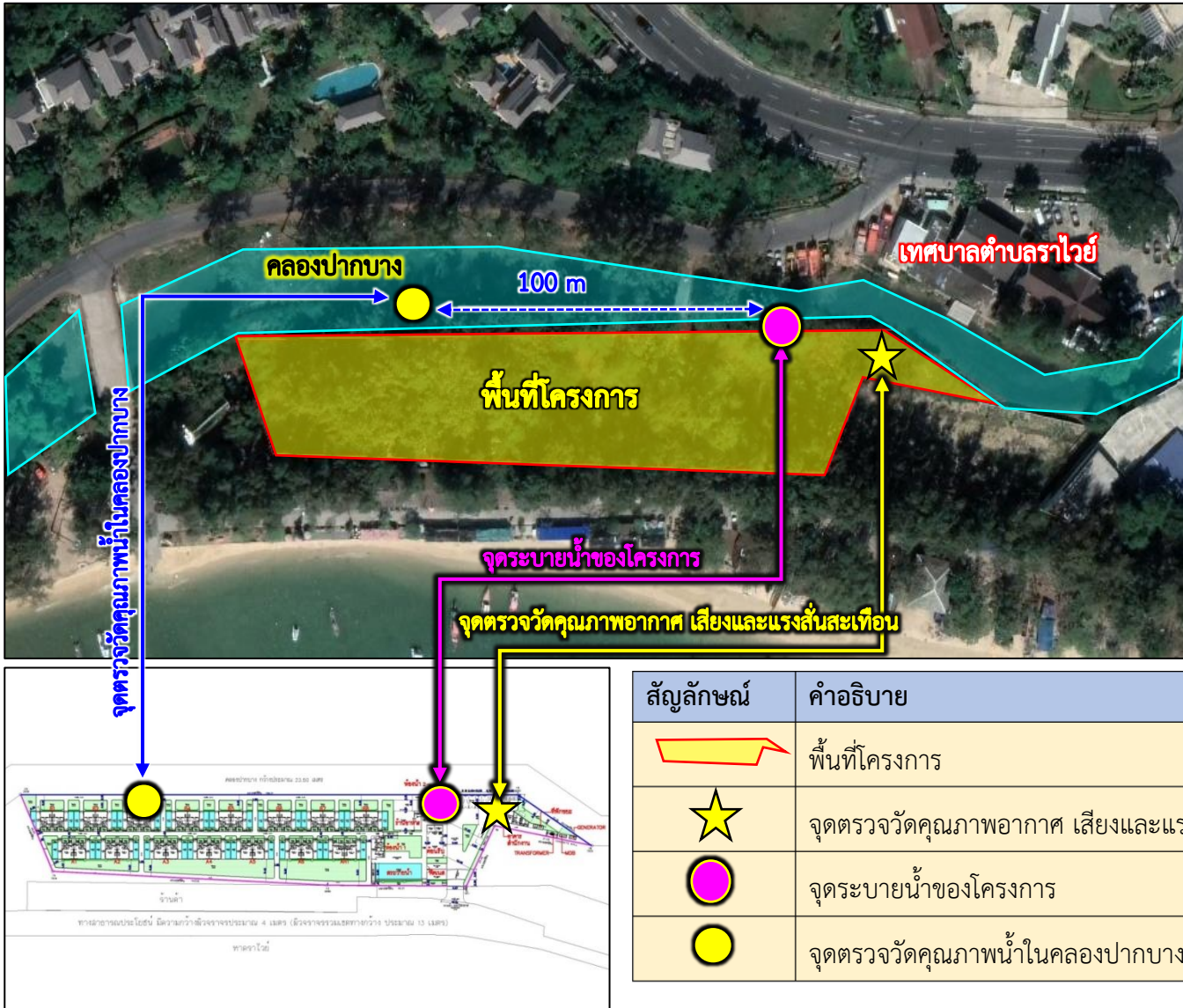
6-24

องค์ประกอบทาง สิ่งแวดล้อมและคุณค่า ต่างๆ	พารามิเตอร์ที่ใช้ติดตาม ตรวจสอบ	วิธีวิเคราะห์/ตรวจวัด	ตำแหน่ง/สถานที่ติดตาม ตรวจสอบ	ความถี่	ผู้รับผิดชอบ
4.6 การสาธารณสุข	<ul style="list-style-type: none"> - ความสมบูรณ์ป้ายเตือนภายในโครงการ - <u>น้ำเสียก่อนเข้าระบบ</u> - BOD - Suspended Solids - <u>น้ำเสียหลังผ่านการบำบัด</u> - pH - BOD - Total Suspended Solids - Total Dissolved Solids - TKN - Fat and Grease - Sulfide - ความสะอาดของที่ฟักมูลฝอยรวม 	<ul style="list-style-type: none"> - ตรวจสอบป้ายเตือน “ดับเครื่องยนต์ทุกครั้ง ขณะจอดรถ” ให้มีสภาพดีอยู่เสมอ - ติดตั้งป้ายกำชับให้ผู้ใช้บริการภายในโครงการไม่ทำกิจกรรมที่ก่อให้เกิดเสียงดังและแรงสั่นสะเทือนรบกวนผู้ที่อาศัยอยู่โดยรอบ - ใช้วิธีตรวจวัดตามประกาศกระทรวงทรัพยากรธรรมชาติและสิ่งแวดล้อม เรื่อง กำหนดมาตรฐานควบคุมการระบายน้ำทิ้งจากอาคารบางประเภทและบางขนาด พ.ศ. 2567 สำหรับอาคารประเภท ค(โรงแรมตามกฎหมายว่าด้วยโรงแรมที่มีจำนวนห้องพักรวมกันทุกชั้นในอาคารหลังเดียวกันหรือหลายหลังรวมกันไม่ถึง 60 ห้อง) - ล้างทำความสะอาดที่ฟักมูลฝอยรวม และถังมูลฝอยทุกครั้ง 	<ul style="list-style-type: none"> - ป้ายเตือนบริเวณพื้นที่จอดรถของโครงการ - บอร์ดประชาสัมพันธ์บริเวณอาคารต้อนรับ - บ่อตรวจคุณภาพน้ำเสียก่อนเข้าระบบ จำนวน 1 จุด - บ่อตรวจคุณภาพน้ำทิ้งหลังผ่านการบำบัด จำนวน 1 จุด - ที่ฟักมูลฝอยรวม 	<ul style="list-style-type: none"> - ตรวจสอบความสมบูรณ์ของป้ายทุก 6 เดือน ตลอดระยะดำเนินการ - ตรวจวัดคุณภาพน้ำเสียทุก 3 เดือน ตลอดระยะเวลาดำเนินการ - ตรวจวัดคุณภาพน้ำทิ้งทุก 1 เดือน ตลอดระยะเวลาดำเนินการ - ล้างทำความสะอาดที่ฟักมูลฝอยรวม ทุกครั้งที่มีการเก็บขนมูลฝอย 	บริษัท ดี ไอโคนิค พรอพเพอร์ตี้ จำกัด

ตารางที่ 6.1-2 ตารางมาตรการติดตามตรวจสอบผลกระทบสิ่งแวดล้อม โครงการโรงแรม ดี เอช เฮฟเว่น (The Eighth Heaven) ของบริษัท ดี ไอ โคนิค พรอพเพอร์ตี้ จำกัด (ระยะดำเนินการ) (ต่อ)

องค์ประกอบทางสิ่งแวดล้อมและคุณค่าต่างๆ	พารามิเตอร์ที่ใช้ติดตามตรวจสอบ	วิธีวิเคราะห์/ตรวจวัด	ตำแหน่ง/สถานที่ติดตามตรวจสอบ	ความถี่	ผู้รับผิดชอบ
4.6 การสาธารณสุข (ต่อ)	- ความสะอาดและความสมบูรณ์ของถังรับรองมูลฝอย	- ตรวจสอบถึงมูลฝอยให้อยู่ในสภาพดีอยู่เสมอกรณีชำรุดต้องดำเนินการซ่อมแซมหรือแก้ไขทันที	- ถังมูลฝอยภายในโครงการ	- ตรวจสอบถังรองรับมูลฝอยรวม ทุก 1 เดือนตลอดระยะดำเนินการ	

หมายเหตุ : ให้จัดทำรายงานผลการปฏิบัติตามมาตรการป้องกันและแก้ไขผลกระทบสิ่งแวดล้อม และมาตรการติดตามตรวจสอบผลกระทบสิ่งแวดล้อมให้ดำเนินการจัดส่งให้แก่หน่วยงานอนุญาตอย่างน้อยปีละ 1 ครั้ง โดยจัดทำรายละเอียดผลการปฏิบัติตามมาตรการฯ ช่วงเดือนมกราคมถึงเดือนธันวาคมแล้วเสนอรายงานฯ ภายในเดือนมกราคมของปีถัดไป และส่งให้ผู้ว่าราชการจังหวัดภูเก็ต จำนวน 3 ชุด เพื่อให้ผู้ว่าราชการจังหวัดภูเก็ต ส่งต่อมายังสำนักงานทรัพยากรธรรมชาติและสิ่งแวดล้อมจังหวัดภูเก็ต จำนวน 2 ชุด



รูปที่ 6-1 ตำแหน่งจุดตรวจวัดคุณภาพอากาศเสียงและแรงสั่นสะเทือนในระยะก่อสร้าง และจุดตรวจวัดคุณภาพน้ำในคลองปากบางในระยะก่อสร้าง และระยะดำเนินการ

รายงานผลการปฏิบัติตามเงื่อนไขของมาตรการป้องกันและแก้ไขผลกระทบสิ่งแวดล้อม
และมาตรการติดตามตรวจสอบผลกระทบสิ่งแวดล้อม
โครงการโรงแรม ดิ เอช เฮฟเวิน (The Eighth Heaven)

1. ชื่อโครงการ : โครงการโรงแรม ดิ เอช เฮฟเวิน (The Eighth Heaven)
2. สถานที่ตั้ง : หมู่ที่ 6 ตำบลราไวย์ อำเภอเมืองภูเก็ต จังหวัดภูเก็ต
3. ชื่อเจ้าของโครงการ : บริษัท ดิ ไอโคนิค พรอพเพอร์ตี้ จำกัด
4. โครงการฯ ผ่านการพิจารณาของคณะกรรมการผู้ชำนาญการฯ เมื่อวันที่.....เดือน.....พ.ศ.
5. โครงการฯ ได้นำเสนอรายงานและผลการปฏิบัติฯ ครั้งสุดท้าย เมื่อวันที่.....เดือน.....พ.ศ.
6. รายงานผลการปฏิบัติฯ ครั้งนี้ จัดทำโดย
7. รายละเอียดโครงการ

7.1 ลักษณะ/ประเภทโครงการ : โรงแรม

7.2 จำนวนห้องพัก : 30 ห้องพัก

7.3 ขนาดพื้นที่โครงการ : 3-1-99.50 ไร่ หรือ 5,598 ตารางเมตร

7.4 จำนวนอาคาร : 21 อาคาร มีความสูงตั้งแต่ 3.75-6 เมตร เมตร

7.5 จำนวนสระว่ายน้ำ : 1 สระ

7.6 การบำบัดน้ำเสียของโครงการ

การบำบัดน้ำรวมของโครงการ จัดให้มีระบบบำบัดน้ำเสียชนิดเติมอากาศเลี้ยงตะกอนเวียนกลับ (Aeration activated sludge process, AS) ขนาด 31 ลูกบาศก์เมตร จำนวน 1 ชุด อยู่บริเวณใต้ทางเดินรถ ใกล้ลานจอดรถยนต์ ซึ่งสามารถรองรับน้ำเสียปริมาณ 24.01 ลูกบาศก์เมตร ได้อย่างเพียงพอ ซึ่งสามารถบำบัดน้ำเสียจากส้วม น้ำอาบ และซักล้าง ได้อย่างมีประสิทธิภาพ โดยน้ำทิ้งหลังจากบำบัดจะมีค่าบีโอดี (BOD5) เท่ากับ 20 มิลลิกรัม/ลิตร และปริมาณสารแขวนลอย เท่ากับ 30 มิลลิกรัม/ลิตร จะเข้าสู่บ่อตรวจคุณภาพน้ำเสียก่อนบำบัดและบ่อตรวจคุณภาพน้ำทิ้งหลังการบำบัด ก่อนรวบรวมเข้าสู่บ่อเก็บน้ำรดต้นไม้ ขนาด 10 ลูกบาศก์เมตร จำนวน 1 บ่อ เพื่อนำกลับมารดต้นไม้ ส่วนน้ำทิ้งที่เหลือจะระบายออกสู่คลองปากบางต่อไป

7.7 รายละเอียดอื่นๆ

8. เอกสารประกอบการพิจารณารายงานผลการปฏิบัติ มีดังนี้

8.1 ตารางรายงานผลการปฏิบัติตามเงื่อนไขของมาตรการป้องกันและแก้ไขผลกระทบสิ่งแวดล้อม และมาตรการติดตามตรวจสอบผลกระทบสิ่งแวดล้อม

8.2 แบบบันทึกผลการตรวจคุณภาพน้ำทิ้ง

8.3 รูปจุดเก็บตัวอย่างคุณภาพน้ำทิ้ง

8.4 ภาพถ่ายต่างๆ เช่น ที่พักมูลฝอยรวม และอุปกรณ์ดับเพลิง เป็นต้น

8.5 อื่นๆ

แบบรายงานผลการปฏิบัติตามมาตรการป้องกันและแก้ไขผลกระทบสิ่งแวดล้อม

และมาตรการติดตามตรวจสอบผลกระทบสิ่งแวดล้อม

โครงการโรงแรม ดิ เอช เฮฟเวิน (The Eighth Heaven)

ตั้งอยู่ที่ หมู่ที่ 6 ตำบลราไวย์ อำเภอเมืองภูเก็ต จังหวัดภูเก็ต

มาตรการป้องกันและแก้ไขผลกระทบ	ผลการปฏิบัติตามมาตรการ	ปัญหา อุปสรรค ที่ไม่สามารถปฏิบัติตาม มาตรการ และแนวทางแก้ไข

ผู้รายงาน.....

(.....)

ตำแหน่งหน้าที่รับผิดชอบ

วัน/เดือน/ปี.....

แบบบันทึกผลการวิเคราะห์คุณภาพน้ำทิ้ง
โครงการโรงแรม ดิ เอช เฮฟเวิน (The Eighth Heaven)
ตั้งอยู่ที่ หมู่ที่ 6 ตำบลราไวย์ อำเภอเมืองภูเก็ต จังหวัดภูเก็ต
ครั้งที่ ประจำปี พ.ศ.....
วันที่เดือน..... พ.ศ.
สถานที่เก็บตัวอย่าง

ตำแหน่งตรวจวัด	พารามิเตอร์ที่ตรวจวัด								
	พีเอช	บีโอดี (มก./ล)	ปริมาณสารแขวนลอยทั้งหมด (มก./ล)	ทีเคเอ็น (มก./ล)	โคลิฟอร์ม แบคทีเรีย (MPN/100 มล.)	น้ำมันและไขมัน (มก./ล)	ซัลไฟด์ (มก./ล)	ตะกอนหนัก (มก./ล)	สารที่ละลายได้ทั้งหมด (มก./ล)
- บ่อตรวจคุณภาพน้ำทิ้งก่อนการบำบัด									
- บ่อตรวจคุณภาพน้ำทิ้งหลังการบำบัด									
ค่ามาตรฐาน (STD)	5 - 9	≤40	≤50	≤40	-	≤20	≤3	≤0.50	≤500

หมายเหตุ : (STD) : มาตรฐานคุณภาพน้ำทิ้งของกฎกระทรวง ฉบับที่ 51 (พ.ศ.2541) ออกตามความในพระราชบัญญัติควบคุมอาคาร พ.ศ.2522 สำหรับอาคารประเภท ค (โรงแรมตามกฎหมายว่าด้วยโรงแรมที่มีจำนวนห้องพักรวมกันทุกชั้นในอาคารหลังเดียวกันหรือหลายหลังรวมกันไม่ถึง 60 ห้อง) ตามประกาศกระทรวงทรัพยากรธรรมชาติและสิ่งแวดล้อม ลงวันที่ 29 ธันวาคม พ.ศ.2548 ตามประกาศกระทรวงทรัพยากรธรรมชาติและสิ่งแวดล้อม ลงวันที่ 29 ธันวาคม พ.ศ.2548

หน่วยงานราชการหรือบริษัทที่ได้รับอนุญาตตรวจวิเคราะห์

ผู้วิเคราะห์.....

(.....)

วัน/เดือน/ปี.....

หมายเหตุ : สรุปความเห็นจากผลการตรวจคุณภาพน้ำทิ้งมีค่าเกินกว่ามาตรฐาน เนื่องจากสาเหตุ

ข้อเสนอแนะ/แนวทางการแก้ไข.....

ผู้สรุปความคิดเห็น.....

คุณวุฒิ

(.....)

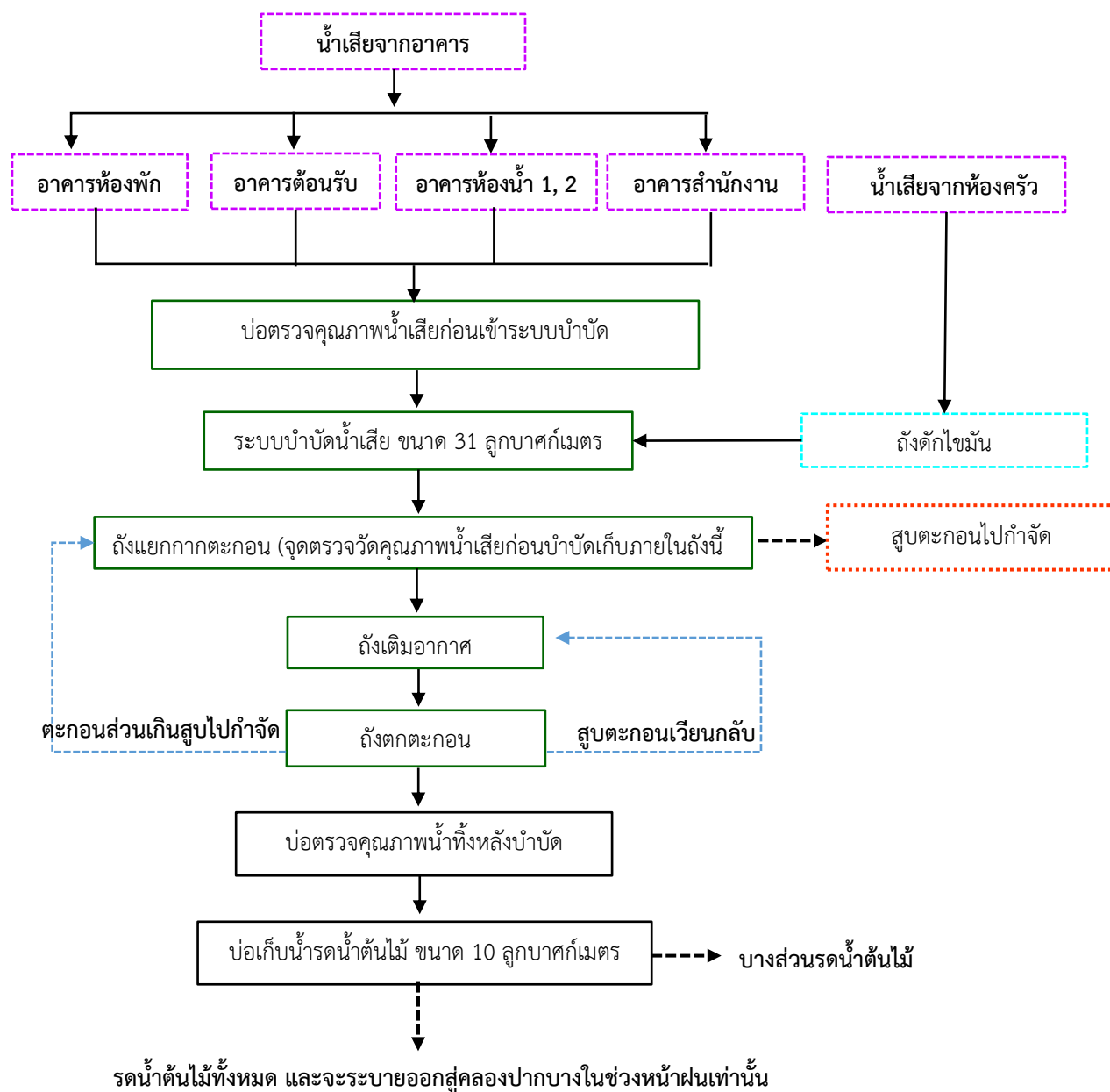
วัน/เดือน/ปี.....

**แบบบันทึกรายละเอียดของสถิติและข้อมูล
ซึ่งแสดงผลการทำงานของระบบบำบัดน้ำเสียของแหล่งกำเนิดมลพิษ**

แหล่งกำเนิดมลพิษ.....โครงการโรงแรม ดิ เอช เฮฟเว่น (The Eighth Heaven) ตั้งอยู่ที่.....หมู่ที่ 6
ตำบลราไวย์ อำเภอเมืองภูเก็ต จังหวัดภูเก็ต.....โทรศัพท์.....โทรสาร.....
มี บริษัท ดิ ไอโคนิค พรอพเพอร์ตี้ จำกัด เป็นเจ้าของหรือผู้ครอบครองแหล่งกำเนิดมลพิษ ประกอบกิจการ
ประเภท.....โรงแรม.....ใบอนุญาตเลขที่ (ถ้ามี)

ออกโดย.....หมดอายุ.....

ซึ่งมีแผนผังแสดงการทำงานของระบบบำบัดน้ำเสีย ดังรูปที่ 1 และจัดเก็บสถิติและข้อมูลแสดงผลการ
ทำงานของระบบบำบัดน้ำเสียปรากฏตามตารางบันทึกสถิติ และข้อมูลที่เก็บจากแหล่งกำเนิดมลพิษ



รูปที่ 1 ขั้นตอนการบำบัดน้ำเสียของระบบบำบัดน้ำเสียชนิดเติมอากาศเลี้ยงตะกอนเวียนกลับ
(Aeration activated sludge process.,AS) ขนาด 31 ลูกบาศก์เมตร

บริษัท ดี ไอ โคนิค พรอพเพอร์ตี้ จำกัด
AEL Co.,Ltd.

[illegible]

1. ให้กรอกสถิติและข้อมูลเฉพาะในกรณีที่มีสถิติและข้อมูลนั้นๆ ในแต่ละวัน
2. ในกรณีระบบบำบัดน้ำเสียที่มีการติดตั้งเครื่องตรวจวัดคุณภาพน้ำทิ้งแบบอัตโนมัติให้แนบผลการตรวจวัดคุณภาพน้ำทิ้งทุกวันแยกตามพารามิเตอร์ที่ตรวจวัด และทำการสรุปผลเป็นสถิติและข้อมูลรายเดือน

ขอรับรองว่าการบันทึกสถิติและข้อมูลตามตารางข้างต้นถูกต้องทุกประการ
.....เจ้าของหรือผู้ครอบครองแหล่งกำเนิดมลพิษ
(.....)
.....ผู้ควบคุมระบบบำบัดน้ำเสีย
(.....)
ใบอนุญาตเลขที่หมดอายุ.....
ออกให้โดย.....
.....ผู้รับจ้างให้บริการบำบัดน้ำเสีย
(.....)
ใบอนุญาตเลขที่หมดอายุ.....
ออกให้โดย.....

แบบบันทึกผลการวิเคราะห์คุณภาพน้ำสระว่ายน้ำ
โครงการโรงแรม ดิ เอช เฮฟเวิน (The Eighth Heaven)
ตั้งอยู่ที่ หมู่ที่ 6 ตำบลราไวย์ อำเภอเมืองภูเก็ต จังหวัดภูเก็ต
ครั้งที่ ประจำปี พ.ศ.....
วันที่เดือน..... พ.ศ.

จุดตรวจวัด	ดัชนี	ค่ามาตรฐาน ¹	คุณภาพน้ำสระว่ายน้ำ ของโครงการ
สระว่ายน้ำ ของโครงการ	ความเป็นกรดต่าง	7.20-8.40	
	คลอรีนอิสระ (ส่วนในล้านส่วน (ppm))	0.60-1	
	คลอรีนที่รวมกับสารอื่น (ส่วนในล้านส่วน (ppm))	0.50-1	
	โคลิฟอร์มแบคทีเรียทั้งหมด (อัตราส่วน 100 มล.)	>10 ต่อ น้ำ 100 มล.	
	ฟิคอลโคลิฟอร์ม (ส่วนในล้านส่วน (ppm))	ไม่พบ	
	ค่าความเป็นด่าง (ส่วนในล้านส่วน (ppm))	80-100	
	ค่าความกระด้าง (ส่วนในล้านส่วน (ppm))	250-600	
	กรดไฮยาซูริก (ส่วนในล้านส่วน (ppm))	30-60	
	คลอไรด์ (ส่วนในล้านส่วน (ppm))	ไม่เกิน 600	
	แอมโมเนีย (ส่วนในล้านส่วน (ppm))	ไม่เกิน 20	
	ไนเตรท (ส่วนในล้านส่วน (ppm))	ไม่เกิน 50	
	จุลินทรีย์หรือตัวบ่งชี้ทำให้เกิดโรค (<i>Escherichia coli</i> , <i>Staphylococcus aureus</i> , <i>Pseudomonas aeruginosa</i>)	ไม่พบ	

หมายเหตุ : ¹ มาตรฐานคุณภาพน้ำสระว่ายน้ำ จากคำแนะนำของคณะกรรมการสาธารณสุข ฉบับที่ 1/2550 เรื่องควบคุมการประกอบกิจการสระว่ายน้ำ หรือกิจการอื่นๆ ในทำนองเดียวกัน

หน่วยงานหรือบริษัทผู้ตรวจวิเคราะห์

หมายเหตุ :สรุปความเห็นผลการตรวจคุณภาพน้ำที่มีค่าเกินกว่ามาตรฐาน เนื่องจากสาเหตุ

ข้อเสนอแนะ/แนวทางแก้ไข

ผู้สรุปความคิดเห็น.....
(.....)

คุณวุฒิ.....
วัน/เดือน/ปี.....

รายงานการตรวจสอบสภาพหม้อแปลงและบันทึกการบำรุงรักษาหม้อแปลงประจำปี

โครงการโรงแรม ดิ เอช เฮฟเวิน (The Eighth Heaven)

ตั้งอยู่ที่ หมู่ที่ 6 ตำบลราไวย์ อำเภอเมืองภูเก็ต จังหวัดภูเก็ต

ประจำปี พ.ศ.

รายงานการตรวจสอบสภาพหม้อแปลงและบันทึกการบำรุงรักษาหม้อแปลงประจำปี							
ผู้ผลิต.....	ขนาด.....	ความถี่.....					
ระบบไฟฟ้าเข้า.....	ระบบไฟออก.....	ระบบการต่อ.....					
แบบ <input type="checkbox"/> CON. <input type="checkbox"/> HER <input type="checkbox"/> DRY <input type="checkbox"/> OIL	น้ำมัน.....	ระบบ TR					
น้ำหนักรวม.....	หมายเลขเครื่อง.....	ปีที่ผลิต.....					
คุณลักษณะทั่วไปภายนอก							
ลำดับ	รายการ	ผลการตรวจสอบ		วิเคราะห์สาเหตุ			
1.	ตัวถัง	<input type="checkbox"/> ปกติ	<input type="checkbox"/> แก้ว				
2.	ลูกถ้วยแรงสูง	<input type="checkbox"/> ปกติ	<input type="checkbox"/> แก้ว				
3.	ลูกถ้วยแรงต่ำ	<input type="checkbox"/> ปกติ	<input type="checkbox"/> แก้ว				
4.	ปะเก็นลูกถ้วยแรงสูง	<input type="checkbox"/> ปกติ	<input type="checkbox"/> แก้ว				
5.	ปะเก็นลูกถ้วยแรงต่ำ	<input type="checkbox"/> ปกติ	<input type="checkbox"/> แก้ว				
6.	ปะเก็นฝาถัง	<input type="checkbox"/> ปกติ	<input type="checkbox"/> แก้ว				
7.	ปะเก็นแท๊ป	<input type="checkbox"/> ปกติ	<input type="checkbox"/> แก้ว				
8.	ที่คูและระดับน้ำมัน	<input type="checkbox"/> ปกติ	<input type="checkbox"/> แก้ว				
9.	สารดูดความชื้น	<input type="checkbox"/> ปกติ	<input type="checkbox"/> แก้ว				
10.	เทอร์มิสเตอร์	<input type="checkbox"/> ปกติ	<input type="checkbox"/> แก้ว				
	สภาพซีลยาง <input type="checkbox"/> ปกติ อุณหภูมิใช้งาน.....oC <input type="checkbox"/> เสื่อม อุณหภูมิสูงสุด.....oC						
11.	บุชโซลส์ซีล	<input type="checkbox"/> ปกติ	<input type="checkbox"/> แก้ว				
12.	ขั้วต่อสายแรงสูง	<input type="checkbox"/> ปกติ	<input type="checkbox"/> แก้ว				
13.	ขั้วต่อสายแรงต่ำ	<input type="checkbox"/> ปกติ	<input type="checkbox"/> แก้ว				
14.	ท่อกันระเบิด	<input type="checkbox"/> ปกติ	<input type="checkbox"/> แก้ว				
15.	วาล์วเติมน้ำมัน	<input type="checkbox"/> ปกติ	<input type="checkbox"/> แก้ว				
คุณลักษณะทางฉนวน							
ลำดับ	รายการ	ผลการทดสอบ					
16.	ค่าความเป็นฉนวนน้ำมัน	ครั้งที่ 1	ครั้งที่ 2	ครั้งที่ 3	ครั้งที่ 4	ครั้งที่ 5	ค่าเฉลี่ย
	ผลการทดสอบ..... kV ค่ากำหนด >26 kV ACCORDING ASTM D877 สีน้ำมัน <input type="checkbox"/> NEW OIL <input type="checkbox"/> GOOD <input type="checkbox"/> FAIR <input type="checkbox"/> MARGINAL <input type="checkbox"/> VERY BAD <input type="checkbox"/> REJECT					สรุปผลการทดสอบน้ำมัน ผลการตรวจสอบ <input type="checkbox"/> ผ่าน <input type="checkbox"/> ไม่ผ่าน ควรดำเนินการ <input type="checkbox"/> กรองน้ำมัน <input type="checkbox"/> เปลี่ยนน้ำมันใหม่ ผู้ทดสอบ.....วันที่..... ผู้ตรวจสอบ.....วันที่.....	
17.	ค่าความเป็นฉนวน	สูง-ต่ำ	สูง-ดิน	ต่ำ-ดิน	ผลการทดสอบค่าความเป็นฉนวน (ค่ากำหนด > 200 M Ω)		
					<input type="checkbox"/> ผ่าน <input type="checkbox"/> ไม่ผ่าน ควรดำเนินการ.....		

ข้อเสนอแนะ.....
.....
.....
.....
.....

ผู้ตรวจสอบ.....
(.....)

ตำแหน่ง.....

วัน/เดือน/ปี.....

แบบบันทึกการตรวจสอบสภาพถังดับเพลิง

รายละเอียดของถังดับเพลิง											
รหัส.....ชนิด.....ขนาด.....สถานที่ตั้ง.....											
วันที่ตรวจ	เกณฑ์การตรวจสอบ										
	สายฉีดยา		คันบังคับ		ตัวถัง		เกจความดัน/น้ำหนัก		สิ่งขีดขวาง		ผู้ตรวจ
	ปกติ	ชำรุด	ปกติ	ชำรุด	ปกติ	ชำรุด	ปกติ	ไม่ปกติ	มี	ไม่มี	
รายละเอียดการชำรุด											
.....											
.....											
.....											
.....											
.....											
สาเหตุการชำรุด											
() ใช้งาน () หมดอายุ () อื่นๆ.....											
ผู้รายงาน											
ตำแหน่ง											
วันที่											
ข้อปฏิบัติ											
<ul style="list-style-type: none"> - ตรวจสอบสภาพถังทุกเดือน และลงชื่อกำกับด้วยตัวบรรจง - หากพบสิ่งผิดปกติให้ดำเนินการแก้ไขทันที หากไม่สามารถแก้ไขได้ให้บันทึกความผิดปกติ 											